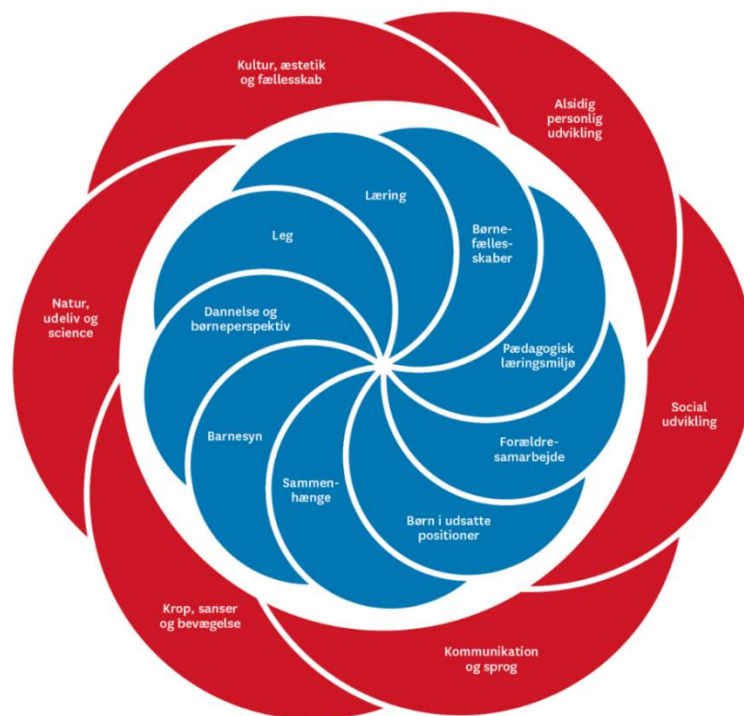


Pædagogisk læreplan for Børnehuset Paletten

Beskrevet for målgruppen af børn fra 0-6 år, praksiseksempler er beskrevet for målgruppen
0-2 årige børn – vuggeafdeling, samt målgruppen 3-6 årige børn - børnehaveafdeling



Egedal Kommunes skabelon for den pædagogiske læreplan er udarbejdet på baggrund af:

- *Bekendtgørelse af lov om dag-, fritids- og klubtilbud m.v. til børn og unge, LBK nr. 176 af 25/02/2019*
- *Bekendtgørelse om pædagogiske mål og indhold i seks læreplanstemaer, BEK nr 968 af 28/06/2018*
- *Den styrkede pædagogiske læreplan. Rammer og indhold (Børne- og socialministeriet, 2018)*
- *Skabelon til pædagogisk læreplan (Børne- og socialministeriet og Danmark Evalueringsinstitut, 2019)*

Indhold

Hvem er vi?	3
Det pædagogiske grundlag	5
Leg, Læring og Børnefællesskaber	5
Barnesyn, Dannelse og børneperspektiv:	6
Pædagogisk læringsmiljø	6
Samarbejde med forældre om børns læring	7
Børn i udsatte positioner	7
Sammenhæng til børnehaveklassen (for kommende skolestartere)	8
De seks læreplanstemaer og 12 læringsmål	8
Alsidig personlig udvikling	9
Alsidig personlig udvikling i Børnehuset Paletten:	9
Praksis eksempler fra hverdagen i Paletten	10
Social udvikling	12
Social udvikling i Børnehuset Paletten	12
Praksis eksempler fra hverdagen i Paletten	13
Kommunikation og sprog	15
Kommunikation og sprog i Børnehuset Paletten	16
Praksis eksempler fra hverdagen i Paletten:	17
Krop, sanser og bevægelse	19
Krop, sanser og bevægelse i Børnehuset Paletten	19
Praksis eksempler fra hverdagen i Paletten	21
Natur, udeliv og science	23
Natur, udeliv og science i Børnehuset Paletten	23
Praksis eksempler fra hverdagen i Paletten	24
Kultur, æstetik og fællesskab	25
Kultur, æstetik og fællesskab i Børnehuset Paletten	26
Praksis eksempler fra hverdagen i Paletten	26
Inddragelse af lokalsamfundet	28
Arbejdet med det fysiske, psykiske og æstetiske børnemiljø	28

UDVIKLING LEG TRYGHED NÆRVÆR



Praktiske oplysninger:

Børnehuset Paletten

Udlejrevej 13a

3650 Ølstykke

Åbningstider:

Mandag til fredag kl. 6.30-17.00 - fredage kl. 6.30-16.00

Vi får frokost fra Fru Hansens Kælder.

Hvem er vi?

Børnehuset Paletten er en integreret daginstitution med pt. 120 børn i alderen 0-6 år. Vi er en del af Område Ølstykke, som består af 6 institutioner, alle beliggende i Ølstykke i Egedal Kommune. Området har en områdeleder og institutionerne en daglig leder tilknyttet.

Børnene i Paletten er fordelt på to afdelinger, en vuggeafdeling med børn i alderen 0-3 år, og en børnehaveafdeling med børn i alderen 3-6 år.

Vi arbejder året rundt med **pædagogiske handleplaner** og tilrettelægger i et **pædagogisk årshjul**. Vi følger årets gang ift. traditioner, og arbejder i 5-6 **overordnede emner** henover året, hvor vores fokuserede pædagogiske overvejelser, bærer præg af arbejdet med alle temaerne i læreplanen. Vi giver os selv tid til fordybelse i emnerne. Børnehaveafdeling og vuggeafdeling arbejder med det samme overordnede tema, men rammesættes forskelligt efter målgruppens alder og forudsætninger. Vi skaber sammenhænge mellem alle **6 læreplanstemaer i læreplanen**. Ingen af temaerne skal forstås isoleret, men er læreplanen skrevet frem i det fokus overskriften indbyder til.

Vi arbejder ud fra en **ICDP** tankegang, og har dagligt fokus på de 8 samspilsformer. Vi arbejder med **børn i udsatte positioner** ved at have et særligt fokus med en **inkluderende** tankegang. Vi skaber rammer for at muliggøre at alle børn bliver mødt med positive forventninger, de mødes ens men forskelligt. Vi er opmærksomme på børnefællesskabet som betydningsfuldt.

I Paletten arbejder vi fokuseret ift. "**Børns leg**". Vi mener, at legen har værdi i sig selv, og har en fundamental betydning for børnenes udvikling. Vi observerer hvad lege går ud på, hvad der er på spil, og hvor vi kan understøtte. Hvad kalder legen på? Hvor kan vi hjælpe børnene, så de udfordrer sig selv, og udvikler sig kreativt gennem legen med andre børn. Vi er glade for at se legens muligheder for improvisation, ingen lege er fastlåst af én bestemt måde at gebærde sig på, børnenes mulighedsrum udvides og imens er vi guidende, vejledende og deltagende. Det ligger os på sinde at vi tilvejebringer gode muligheder for legen i det fysiske miljø, og derfor arbejder vi løbende med vores **læringsmiljøer**. Vi er i Paletten opmærksomme på, at vi ikke opretholder en leg som voksen, for at lære børnene noget bestemt, det kan hindre andet i at komme frem. Vi understøtter **børneperspektivet** ved at lægge mærke til barnets initiativ og gåpåmod. Det er en vigtigt, at barnet ikke kun "forstyrres" af en voksen, der har en bestemt agenda, at vi som voksne også er i stand til at følge børneperspektiverne, og gå på opdagelse i, hvad der for barnet er vigtigt i legen.

Vores **kommende fokus i Paletten** er, hvordan vi systematisk arbejder med lærerplanen og hvordan alle personaler i huset, i et samarbejde med de uddannede faglige fyrtårne, bedst muligt støtter udviklingen af gode **læringsmiljøer** for alle børn og for en øget kvalitet i Paletten. Dernæst er vores fortsatte fokus også på at skabe en **evalueringskultur**, hvor vi arbejder med metoden SMTTE. I paletten tilstræber vi at være et godt værdifuldt supplement til hjemmet, og vægter **forældresamarbejdet** højt i den daglige dialog, og holder årlige samtaler, hvor vi taler med forældre om barnets udvikling, og har fokus på kommende **læringsmål** og arbejdet med barnets nærmeste udviklingszone.

Denne læreplan er udarbejdet gennem æstetiske processer på møder igennem det seneste år af hele personalegruppen, og har været omdrejningspunkt for mange forskellige æstetiske og dynamiske processer. Vi har arbejdet i grupper på kryds og tværs, og har samlet vores erfaringer og konklusioner ud fra et fælles perspektiv i

denne læreplan. Vores pædagogiske fokus er beskrevet som overordnet i huset som en helhed, og dernæst har vi delt praksiseksemplerne i aldersgrupperne; 0-2 år vuggestueafdeling og 3-6 år som er eksempler fra vores børnehaveafdeling.

Arbejdet med læreplanen er processuel og kontinuerlig. Vi forstår læreplanen som et arbejdsredskab, som vi kan se som retningsgivende i vores arbejde i Paletten.



Det pædagogiske grundlag

Det pædagogiske grundlag er udarbejdet for område Ølstykke.

Det pædagogiske grundlag består af ni forskellige elementer, som danner grundlaget for, hvordan vi arbejder med børns trivsel, læring, udvikling og dannelse i alle vores dagtilbud.

Leg, Læring og Børnefællesskaber

Alle børn skal opleve at være en del af børnefællesskabet. Igennem leg og læring arbejder vi med, at børn får mulighed for at agere både som individ og i fællesskab. Det pædagogiske personale er rollemodeller i alle sammenhænge.

- Vi er bevidste om vores rolle, position og måde at agere på – både i ord og handlinger.
- Vi skal sikre en opmærksomhed på hvordan legefællesskaberne blandt børnene udvikler sig.
- Vi skaber rammer for læringsmuligheder i leg, rutiner og aktiviteter.
- Være bevidste om, at relationen altid er den voksnes ansvar
- Vi skal skabe glæde
- Være nysgerrige og undre os sammen med børnene
- Være fysisk og mentalt nærværende

Barnesyn, Dannelse og børneperspektiv:

Alle børn har ret til at blive inddraget og hørt, hvilket er essentielt for barnets udvikling af identitet. Med respekt for barnets livsvilkår forsøger vi at forstå barnets oplevelser og handlinger.

Barnets stemme skal inddrages og barnet inviteres til at deltage aktivt i demokratiske processer:

- Vi skaber muligheder for barnets aktive deltagelse i dagligdagen
- Vi følger børnenes spor
- Være tilgængelige og nysgerrige på barnet
- Arbejde med ICDP som pædagogisk redskab
- Se børnene individuelt
- Tage børnene alvorligt, så de oplever sig mødt og forstået
- Anerkende barnet og lade barnet være medbestemmende inden for de givne rammer
- Børn skal have lov at øve sig
- Have en anerkendende og respektfuld tilgang til både børn og voksne

Pædagogisk læringsmiljø

Det pædagogiske læringsmiljø er afgørende for, at børn lærer, trives, dannes og udvikler sig igennem leg, planlagte vokseninitierede aktiviteter, spontane aktiviteter, børneinitierede aktiviteter og daglige rutiner. Det pædagogiske læringsmiljøet er til stede hele dagen og sker i alle interaktioner.

- Vi skaber differentierede læringsmiljøer, der møder det enkelte barn og børnegruppens nærmeste zone for udvikling
- Læringsmiljøet skal udvikles i en konstant proces af refleksion, udvikling og evaluering
- Skabe æstetisk inspirerende læringsmiljøer
- Det pædagogiske læringsmiljø praktiseres med udgangspunkt i Barnesyn, Dannelse og børneperspektiv, Leg, Læring og Børnefællesskaber.

Samarbejde med forældre om børns læring

Vi skal skabe rammer for et tillidsfuldt og respektfuldt konstruktivt samarbejde med alle forældre og sammen være nysgerrig på børnenes perspektiver

- Kontinuerlig forventnings afstemning mellem forældre og institution
- Dialog sker løbende i dagligdagen samt i rammesatte møder.
- Dialoger i dagligdagen omkring succeser/udfordringer hos barnet, som man sammen kan udveksle perspektiver og fremtidige handle muligheder til.
- Med udgangspunkt i trivselsvurderingerne afholdes samtaler, hvor det enkelte barns trivsel og udvikling er i fokus samt tillige barnets deltagelse i børnefællesskabet. Der udveksles erfaringer og perspektiver samt at der aftales et fremtidigt arbejde med barnets trivsel.
- Vi har fokus på at inddrage forældrene i forhold til barnets læringspotentiale samt nærmeste udviklingszone.
- Område bestyrelsen inddrages i forhold til deres input til et konstruktivt samarbejde mellem forældre og institution.

Børn i udsatte positioner

Vi arbejder fokuseret med ICDP som metode til, at kvalificere interaktionen mellem barn og voksen hvilket er særligt betydningsfuldt for børn i udsatte positioner.

- Vi skaber differentierede læringsmiljøer, der møder det enkelte barn og børnegruppens nærmeste zone for udvikling
- Læringsmiljøet skal udvikles i en konstant proces af refleksion, udvikling og evaluering
- Det pædagogiske læringsmiljø praktiseres med udgangspunkt i Barnesyn, Dannelse og børneperspektiv, Leg, Læring og Børnefællesskaber.
- For at tilrette lægge et pædagogisk læringsmiljø som tilgodeser børn i udsatte positioner inddrages andre faggrupper, som er behjælpelig med at nuancere og kvalificere det pædagogiske læringsmiljø.

- Vi har fokus på hvordan vi beskriver og italesætter børn i udsatte positioner. Vi beskriver barnets potentialer, ressourcer og dernæst hvilke udfordringer barnet har og i hvilke situationer.
- Vi arbejder kontinuerligt med handleplaner for at skabe et kvalitativt pædagogisk arbejde omkring barnets trivsel, udvikling, læring og dannelse.

Sammenhæng til børnehaveklassen (for kommende skolestartere)

- Overgang fra institution til skole er et skifte i barnets liv. Vi arbejder i område Ølstykke derfor med at skabe en tryk og sammenhængende overgang.
- Der er udarbejdet en folder i området som relaterer sig til kommunens folder om den "gode overgang". Heri er beskrevet konkrete tiltag på arbejdet med den gode overgang.
- Dagtilbuddene arbejder kontinuerligt med aldersrelaterede grupper. Det sidste år inden skolestart er der særligt fokus på, eks. fordybelse, vedholdenhed og selvhjulpethed tilpasset børnenes udviklingsniveau.

De seks læreplanstemaer og 12 læringsmål

De seks læreplanstemaer er udarbejdet af Børnehuset Paletten.

Det skal fremgå, hvordan det pædagogiske læringsmiljø understøtter børns brede læring, inden for og på tværs af de seks pædagogiske læreplanstemaer:

1. **Alsidig personlig udvikling**
2. **Social udvikling**
3. **Kommunikation og sprog**
4. **Krop, sanser og bevægelse**
5. **Natur, udeliv og science**
6. **Kultur, æstetik og fællesskab**

I læreplanen er der defineret 2 pædagogiske mål for hvert læreplanstema.

Alsidig personlig udvikling

Pædagogiske mål for temaet:

1) Det pædagogiske læringsmiljø skal understøtte, at alle børn udfolder, udforsker og erfarer sig selv og hinanden på både kendte og nye måder og får tillid til egne potentialer. Dette skal ske på tværs af blandt andet alder, køn, social og kulturel baggrund.

2) Det pædagogiske læringsmiljø skal understøtte samspil og tilknytning mellem børn og det pædagogiske personale og børn imellem. Det skal være præget af omsorg, tryghed og nysgerrighed, så alle børn udvikler engagement, livsduelighed, gåpåmod og kompetencer til deltagelse i fællesskaber. Dette gælder også i situationer, der kræver fordybelse, vedholdenhed og prioritering.

Alsidig personlig udvikling i Børnehuset Paletten:

I Børnehuset Paletten arbejder vi med at sætte alle barnets potentialer i spil. Vi arbejder med børnene i et mangfoldigt læringsmiljø, hvor vi præsenterer barnet for alsidige oplevelser, og hvor barnet inspireres til at bruge sin krop, sit sprog, sine personlige- og sociale kompetencer.

Gennem barnets oplevelser og erfaringer i opvæksten, vokser betydningen også af relationen til andre mennesker. Det gælder nu - i institutionsmiljøet, senere i skole- og som voksen også i arbejdslivet. I Paletten finder vi det derfor også vigtigt, at barnet oplever at blive støttet i sin selvstændighed, og i sin måde at begå sig i interaktion med andre mennesker. Barnet lærer individuelt og i samspil med andre, derfor vægter vi samspilsformer, der tilgodeser barnets læring og udvikling gennem leg og aktiviteter.

Vi styrker barnets selvværd og selvtillid, og arbejder med at barnet skal lære at tage initiativ, således at barnet tør være sig selv, med sine egne holdninger og værdifulde

perspektiveringer. Vi støtter op omkring barnets personlige udvikling så det tør at udfordre sig selv i fællesskaberne.

I eksempelvis samlingsituationer er hensigten, at alle børn kan deltage og få lov til at komme til udtryk, om vi taler sammen, synger, danser, rimer eller klæder os ud. Intentionen er at børnene oplever sig selv som deltagende i samspil med andre og en del af et socialt fællesskab.

I hverdagen arbejder vi i mindre grupper, ud fra en differentieret pædagogik, og støtter op omkring udviklingspotentialer hos det enkelte barn. Vi italesætter styrker hos andre børn, eksempelvis i en situation hvor et barn hjælper et andet barn, vi forsøger at vække børnenes lyst til at hjælpe hinanden.

Praksis eksempler fra hverdagen i Paletten:

Børnehaveafdelingen:

"Flere mindre grupper af børn leger med de store klodser i mellemgangen. Nogle bygger høje tårne som de vælter, andre bygger en mur ud til garderoben. Børnene leger på forskellige måder med klodserne. Nogle af børnene »kommer til« at tage klodser fra hinanden eller til at vælte hinandens byggerier.

En voksen kommer forbi og ser børnenes leg. Den voksne går i dialog med børnene, som hver især fortæller hvad de bygger. Den voksne foreslår nu, at de forskellige grupper af børn, går sammen om at bygge et hus, hvorpå den voksne giver sit bud på, hvordan de for eksempel kunne gøre. Børnene går derpå i gang med et fælles projekt. Nogle af børnene kommer nu selv med ideer til hvordan huset kan se ud - vinduer, dør mm. Den voksne bliver i nærheden og hjælper børnene i det omfang der er behov".

Børnehaveafdelingen:

"2 piger er i gang med at lege med dukker. De kommer hen og viser mig deres dukker. Jeg hilser på dukkerne og får lov til at holde den ene. Pigerne fortæller, at de

bor der henne (ved dukkesengen) og nu skal de på arbejde, og de derfor skal aflevere dukkerne i børnehave, og det er så mig. De fniser og går hen i den anden ende af stuen. Så henter de dukkerne igen og "går hjem" så kan jeg høre at de snakker og putter dukkerne. Står op og kommer igen med dukkerne til mig.

Under legen som gentager sig mange gange, kommer der hele tiden nye elementer med. Det er fx den ene dukke der er blevet syg, så skal de på ferie, så er de weekend og meget mere. Jeg prøver at bidrage med kommentere om: hvordan dukkerne har haft det i løbet af dagen, at de mangler bleer eller skiftetøj, eller de har fået lus og det må sørge for at det er i orden til i morgen. Selv om der er børn der bliver hentet og forældre jeg taler med, og andre børn der har brug for mig, så formår pigerne at acceptere afbrydelserne og lege videre med mig bag efter. Legen ophører først da den ene pige bliver hentet."

Vuggeafdelingen:

".....et par drenge har fundet bilerne frem, men kan ikke rigtig finde ro for nogle af de andre, så de bliver tilbudt at komme op ved bordet at være, det vil de rigtig gerne, og dér finder de ro og leger sammen.

Ved et andet bord har en voksen fundet billedlotteri frem, og fire piger melder sig hurtigt på banen, for at være deltagende i samspelet med den voksne og hinanden. Imens er den anden voksen på gulvet med den resterende del af børnegruppen, og her bliver der puttet dukker og lavet mad i stor stil. Alle er optaget af noget, og alle er en del af noget i selskab med andre børn og voksne, der er medbestemmelse fra børnene, og når nogen taber eller mister interessen, byttes der plads, findes andre spil eller bøger frem, og derved er der hele tiden et fokus på helheden, samt på det enkelte barn. Når børnegruppen er så forskellig, som den er, er det vigtigt at der er plads til alle, alle børn har brug for nærvær og anerkendelse, og børn med særlige behov skal inkluderes så naturligt som muligt, uden at de føler sig anderledes."



Leg:

"Vi synes, at det er givtigt, at have en individuel forståelse af børnegruppen, for på den måde også at skabe en leg som er målrettet, der rammer både individ og gruppe, og gerne så bredt som muligt. Alle børn skal have en mulighed for at deltage, og det er hér, at barnet fra starten af legen har deres egne succesfulde mål".

"... -Børneinitierede lege er deltagelse på barnets egne præmisser, og så skal vi i personalegruppen hele tiden sørge for at støtte og give opmærksomhed lige dér, hvor der er brug for det."

I disse praksiseksempler fra lege i hverdagen kommer andre læreplanstemaer også i spil. Eksempelvis arbejder vi også med **kommunikation og sprog**, **fællesskabet** og den **sociale udvikling**. Børnenes eget engagement mødes af de voksne med et åbent sind.

Social udvikling

Pædagogiske mål for temaet:

- 1) Det pædagogiske læringsmiljø skal understøtte, at alle børn trives og indgår i sociale fællesskaber, og at alle børn udvikler empati og relationer.*
- 2) Det pædagogiske læringsmiljø skal understøtte fællesskaber, hvor forskellighed ses som en ressource, og som bidrager til demokratisk dannelse.*

Social udvikling i Børnehuset Paletten:

Vi er i Paletten optagede af at skabe et anerkendende miljø, hvor vi skærper opmærksomheden ift. at arbejde med børnenes sociale udvikling. Vi er opmærksomme på barnets egne initiativer og interesser, og forsøger at lære børnene at give udtryk for sine ønsker og behov. Gennem pædagogiske vokseninitierede tilrettelagte aktiviteter, hvor vi tager redskaber i brug såsom "Fri for Mobberi" og "trin for trin", arbejder vi med barnets individuelle styrker, og på gruppeniveau med

dynamikken. Barnet lærer at udtrykke sig og tilegner sig kompetencer i samspil med andre børn. Vi hjælper barnet til at få erfaringer, med at argumenterer og forhandle, og har som mål, at barnet får en forståelse for sig selv og sin omverden. At barnet lærer at tage hensyn til andre, at vi er forskellige individer, og at vi skal acceptere hinandens forskelligheder.

Vores differentierede læringsmiljøer og forskellige gruppekonstellationer understøtter barnets læring, og hjælper barnet til at kunne mestre de mange sociale sammenhænge barnet indgår i, i løbet af en dag i Paletten. Vi arbejder med børnegrupperne på en dynamisk måde, der gør det let for barnet at navigerer i et stort hus. Børnene i afdelingerne har kendskab til både voksne og børn på kryds og tværs af afdelinger, og vi tænker også på barnets sociale forhold i en overgang fra vugge-til børnehaveafdeling.

Barnet skal opleve sig selv som tilhørende et fællesskab, hvor der bliver taget hensyn til den enkelte. Barnet skal styrkes i at kunne udtrykke sig, gøre sig forståelig og at aflæse andres hensigter og behov. Vi arbejder i Paletten med anerkendelse af barnets perspektiv, og har for øje, at vi, på forskellige tidspunkter på dagen, kan præsentere barnet for et fælles fokus. Eksempelvis har vi set på vores hverdagsrutiner. Særligt på måltider og garderobesituationer. Disse har lært os, at børnene hjælper hinanden, når vi sætter rammen for det. Det være sig både i garderobe og i spisesituationen. Vi vil gerne have at børnene bliver opmærksomme på hinanden og på hinandens behov. De får øje på hinandens initiativer og hensigter, og vi er understøttende og guidende med blik for læringsmiljøer hvor vi har et fokus på det fælles tredje.

Praksis eksempler fra hverdagen i Paletten:

Børnehaveafdelingen:

"Et barn har svært ved at komme ind i legen. Den voksne foreslår forskellige aktiviteter, men barnet har ikke rigtigt lyst til noget. Sammen finder de ud af, at de kan spille "spandebold". De hjælper hinanden med at sætte 3 baljer op på boldbanen og aftaler, at man får point, hvis man rammer med en bold i en af spandene. Flere børn kommer til og sætter sig først som tilskuere på træstammerne og ser på, at

barnet og den voksne spiller. Den voksne inviterer "tilskuerne" med i legen, og snart skiftes børnene til at skyde. Det barn, der først havde det svært, lykkes med at ramme i spandene flere gange, og er nu fuld af energi og glæde. Han er optaget af legen med de andre og den voksne kan efterhånden trække sig fra. Den voksne opfordrer barnet til at forsøge, og viser begejstring hver gang barnet forsøger at ramme".

Børnehaveafdelingen:

"En morgenstund på stuen, hvor der endnu ikke var mødt så mange ind. Vi havde åbnet en ny stue, således at vi var klar til modtagelsen af flere børn. Der kom 2 drenge ind på den nyåbnede stue og spurgte om de måtte lege med kasseapparatet, da de gerne ville lege købmand. Da legen var i gang, gav de mig nogle penge, som jeg kunne bruge i deres butik. Jeg fik lov til at købe nogle frugter i deres butik, og de var ret gode til at guide mig i deres leg. Jeg måtte f.eks godt "få" nogle ting i deres butik, da jeg havde brugt alle mine penge.

Vi talte i den forbindelse om, at man "normalt" ikke kunne købe mere, når man ikke havde flere penge, men de forsikrede mig om, at det var okay, da det jo blot var en leg".

Vuggeafdelingen:

"Et barn falder ved vores lille bakke. Et andet barn går over og tager barnet om livet og forsøger at løfte barnet op. Barnet trøster også ved at ae på ryggen. Den voksne roser barnet der har trøstet, og de to børn tager nu hinanden i hånden".

Vuggeafdelingen:

"To personaler sidder en formiddag med en gruppe børn. Vi har fokus på Fri For Mobberi. Én tager nogle store billeder frem. Billederne viser forskellige ansigtsudtryk. Der bliver snakket om hvert billede. Hvordan ser man glad ud, sur og ked af det ud. Børnene prøver selv at efterligne billederne. Børnene kiggede på de voksne, men også



på hinanden for at lave de forskellige ansigter. De var rigtig gode til at koncentrere sig og var aktivt deltagene omkring aktiviteten. Vi talte også om, hvordan vi behandler hinanden og børnene var rigtig gode til at sætte ord (og ansigter) på.”

Leg:

”Vi har for øje, at voksne er med til at sætte regelsættet op i eksempelvis en leg. Vi har talt om, de spørgsmål, vi møder fra børnene; hvem må være med, må man sige nej osv. Nu siger vi i Paletten eksempelvis: ”hvordan må X være med i legen?”. Det har hjulpet børnegruppen, at vi ikke blot understøtter et ”ja eller nej”, men gør det andet muligt.”

”I Paletten har vi arbejdet med rutinepædagogik, det er også en ”leg”, én, vi endda har hver dag, og når vi pædagogisk arbejder med børnegruppen i den situation i garderoben, så er vi med til at styrke den sociale udvikling. De har øje for hinanden, de drager omsorg for hinanden, og de spørger ind til hinanden”.

I praksiseksemplerne er det tydeligt, at vi i arbejdet med at understøtte børnenes **sociale udvikling**, også fokuserer på at støtte op omkring barnets opmærksomhed, **kommunikation** og **sproglige kompetencer**. Der arbejdes med **fællesskaber** og hvor også **barnets alsidige personlige udvikling** er i spil. Vi er bevidste om at vi skal følge børnenes initiativ og interesse.

Kommunikation og sprog

Pædagogiske mål for temaet:

1) *Det pædagogiske læringsmiljø skal understøtte, at alle børn udvikler sprog, der bidrager til, at børnene kan forstå sig selv, hinanden og deres omverden.*

2) *Det pædagogiske læringsmiljø skal understøtte, at alle børn opnår erfaringer med at kommunikere og sprogliggøre tanker, behov og ideer, som børnene kan anvende i sociale fællesskaber.*

Kommunikation og sprog i Børnehuset Paletten:

Vi er sproglige væsner der anvender sproget, når vi er i dialog med hinanden. Men vi kommunikerer ikke kun gennem det talte sprog, vi udtrykker os kommunikativt også gennem vores krop, vores mimik og gestik.

Vi har intentioner bag det vi siger og gør, og har i Paletten derfor også hele tiden fokus på vores sproglige miljøer. Sprogarbejdet i Paletten er i dagligt fokus, i alt hvad vi gør. Vi har det indlejret i hverdagen i vores rutiner og gøremål, i vores aktiviteter og leg med børnene. Vi holder samlinger, hvor vi synger, rimer og taler sammen i fællesskabet om, hvad der rører sig.

Vi arbejder med sprogstimulerende læringsmiljøer og literacy, hvor man skal *tale, lytte, læse, skrive og vise*. Vi leger med begreber på forskellig vis, alt efter alder, interesse og kunnen. Børnene i børnehaveafdelingen skriver eksempelvis kruseduller på et stykke papir, og det bliver grebet som skriftsprog. I vuggeafdelingen udforskes pegebøgerne, og der bliver grebet som en historiefortælling i den helt tidlige alder. Vi bruger bøger og billeder der er tilpassede målgruppen og vores overordnede tema, som vi arbejder med. Det kan være vores tema: "hvem er jeg". Børnene kan her få lov at skrive sit navn, fortælle og vise hvor de bor, hvor de kommer fra alt imens de andre børn lytter til fortællingen.

Vi anvender vi dialogisk læsning i strukturerede forløb, for at skabe sproglig kontakt i vores kommunikation med børnene. I stedet for den traditionelle oplæsning, hvor børnene kun lytter sørger den voksne for at skabe et sprogligt samspil med børnene om historien. Dette forudsætter en mindre gruppe af børn sammen med en enkelt voksen. Vi prioriterer at have læsegrupper, da det fremmer børnenes forståelse af historien, og de dermed kan tale med om, hvad den handler om. Børnene præsenteres for samme bog flere gange, og gentagelsen skaber mere og mere dialog, også sammen med andre børn. I vuggeafdelingen arbejder vi med at understøtte sproget til de helt små med babytegn. Vi besøger bibliotekerne og finder i samarbejdet, bøger der er relevante til at understøtte vores forskellige temaer, men også ift. hvad rører sig i børnegrupperne. I pads bruges også som redskab til at

stimulerer sproget. Vi sprogvurderer børnene når de er ca. tre år og igen ved femårsalderen.

Praksis eksempler fra hverdagen i Paletten:

Børnehaveafdelingen:

"Vi sidder i en samlingsituation med en gruppe børn og taler om Guldlok. Vi har printet remedier ud, stole, senge og skåle. Guldlok bliver læst højt, og børnene deltager ved at være meget aktivt lyttende, og ved at hive remedierne frem og vise til hinanden. Børnene overtager næsten historien indimellem, fordi de har hørt den mange gange, og fordi de understøttes visuelt, når vi spørger dem, "og hvad skete der så", så begynder børnene at fortælle. Den voksne fortæller, "og så sagde far Bjørn, men det er ikke mig der har spist al grøden, det må være mor-Bjørn".. børnene svarer "neeeeej det er det ikke"...det er lille Bjørn..."

Vuggeafdelingen:

I vores tema: "Eventyr og fortælling" legede vi "De tre bukkebruse"

Vi fortalte eventyret ved formiddagssamling flere gange ugentlig, samt i vores aldersopdelte grupper. I storegruppen blev der lavet grupper på 4 børn, hvor eventyret blev "spillet" med træfigurer, samt leget både inde og udendørs med fokus på gentagelse. Børnene skiftedes til at være bukkebruse og trolde. Vi trampede henover hængebroen, som vi har på legepladsen, og gentog "Hvem tramper på min bro?" "Nu kommer jeg og æder dig!" Det var et hit hos børnene og kunne efterfølgende observeres som en leg, som børnene selv på eget initiativ legede i lang tid.

Vuggeafdelingen:

"Den voksne starter med at sige, at vi skal lave en sjov forhindrings bane, og beder om hjælp til at hente puder og genstande til at bygge med. Der bliver lavet en bane, flere børn hjælper, mens andre leger og smider sig i puderne. Den voksne opfordrer alle til at lave en kø, og viser banen. Tager det første barn i hånden og guider barnet igennem banen, mens hun fortæller de andre hvordan man gør. Det næste barn i køen fanger det, og kaster sig afsted på banen uden hjælp. Legen fortsætter, nogle falder fra og søger andet at lege med.

Én af børnene får hevet kassen med bløde klodser frem, og hurtigt er den væltet, og alle klodserne er nu på gulvet. Den voksne reagerer først ved at sige, at alle klodserne skal op i kassen igen. Men inden hun når derover (for at stoppe legen) er flere børn igang med at bygge. En af pigerne begynder at puste til klodserne, en anden vælter klodserne og de griner, og bygger huset igen. Den voksne stopper op og spørger "er det grisenes hus" ja... vi puster, siger en af de store piger. Legen fortsætter, og flere børn bygger huse, puster til dem og hjælper dem til at vælte. Der begynder at komme små konflikter, og flere børn går fra legen. Den voksne sætter sig ned, og begynder at bygge og fortæller historien om de 3 små grise." Børnene samler sig igen, og legen fortsætter. Børnene byder ind, fortæller og puster med, vi har tidligere leget med sprogkassen "de 3 små grise".



"Vi øver os i at få øje på børnenes initiativer. Jeg hæfter mig ved en voksen, med en klar intention om at lave en aktivitet, der styrker børnenes grov motorik. Hvilket også går godt, indtil én af børnene har en anden intention, nemlig at lege de 3 små grise. Heldigvis når den voksne at se, hvad der er i spil, før hun får stoppet barnets fantasi og initiativ. Vi leger og har i læringsøjeblikket mulighed for både at arbejde med det kropslige, men også får sproget sat i spil."

Et eksempel på nonverbal kommunikation:

"Vi leger en formiddag på legepladsen. Vi venter på at komme ind. Vi bruger ventetiden på at lege lidt med bolde. Vi kaster bolden op på taget, til stor begejstring for børnene. En uges tid efter kommer et af børnene med en bold i hånden, og henvender sig til mig, ved at tage mig i hånden. Jeg kigger på ham, og han peger på taget. Vi leger legen med at kaste bolden op på taget og prøver at gribe den, når den kommer ned."

Leg:

Èn af forudsætning for at indgå i leg er, at barnet lærer sig at kommunikere, og kan følge de jævnaldrende i legene. I Paletten leger vi med ordene, laver sjov med dem, og vrøvler med dem."

Vi ser ikke **sproglig opmærksomhed** som isoleret, men arbejder bevidst med en gør-det-lettere strategi igennem hele dagen, hvor også andre temaer fra læreplanerne er med til at understøtte. Det er vigtigt for os, når vi planlægger en aktivitet med sproglig opmærksomhed, at vi hele tiden kan koble os på en dialog hvor vi understøtter barnet, og ikke overtager barnets intention og historie. Vi bevæger os væk i eksempelvis en samlingssituation fra en samling med udenadslære som eksempelvis ugedage, årstider og vejret, til andre strukturerede aktiviteter i samlingssituationerne, hvor vi kan synge, vi kan finde ord der rimer sammen, vi kan lege sang-og bevægelseslege, hvor vi også eksempelvis arbejder med læreplanstemaet "**krop, sanser og bevægelse**".

Krop, sanser og bevægelse

Pædagogiske mål for temaet:

1) Det pædagogiske læringsmiljø skal understøtte, at alle børn udforsker og eksperimenterer med mange forskellige måder at bruge kroppen på.

2) Det pædagogiske læringsmiljø skal understøtte, at alle børn oplever krops- og bevægelsesglæde både i ro og i aktivitet, så børnene bliver fortrolige med deres krop, herunder kropslige fornemmelser, kroppens funktioner, sanser og forskellige former for bevægelse.

Krop, sanser og bevægelse i Børnehuset Paletten:

Børn lærer med kroppen, og bevægelse fremmer læring. Hele samspillet mellem sanserne, hjernen og kroppen er vigtigt at have fokus på. Det har betydning, kontinuerligt at se på vores indretning af læringsmiljøer, så de giver mulighed for at udfolde aktiviteter med forskellige hensigter. Børnene skal tilbydes lege og aktiviteter

med både højt og lavt lydniveau. De skal have deltagelsesmuligheder hvor bevægelse er i fokus, en høj grad af fysisk aktivitet, og også de mere stillesiddende aktiviteter. Rummene skal være lette at aflæse, så børnene hurtigt kan navigere i rummet, som afspejler hvilken adfærd der forventes, og hvad det er muligt at gøre. Dernæst er vi opmærksomme på børnenes forskellige læringsstile. Læringsstile er metoder vi bearbejder, lagrer og husker ny viden og information på. Og børn lærer også med kroppen.

Børn finder glæde ved at røre sig. *"For at blive bedre til at klatre, skal der være et træ at klatre i"*. Vi er opmærksomme på, at give børnene tilpasse kropslige udfordringer, og give dem muligheden for at kunne mestre opgaven, samtidig med at udfordringen tilpasses det enkelte barns kompetencer. Der skal være plads til at kunne kravle og klatre, rutsje og danse. Det er de voksnes ansvar at sætte rammerne op omkring et godt læringsmiljø, hvor motorikken og sanserne bliver udfordrede. Vi skal etablere læringsrum, hvor børnene får erfaringer med egen krop, giver sanseindtryk og samtidig plads til ro og fordybelse. Vi arbejder i Paletten med børnenes motoriske færdigheder, styrke, udholdenhed og bevægelighed på mange måde. Vi har strukturerede lege med fysisk udfoldelse, og har fokus på børns egne initierede aktiviteter. Dernæst har vi fokus på at udvikle kompetencer inden for både grov- og finmotoriske aktiviteter igennem hele dagen, inde- som ude.

Naturen omkring os er ideel, også til at udforske verden gennem vores sanser. Et kuperet terræn, en trappe, en sti – det hele kan understøtte børns bevægelighed. Vi er i gang med at skabe et sansemotorik-rum. Når sanser, hjerne og krop spiller sammen hvor børnene præsenteres for eksempelvis forskelligt lys, tunge og lette ting, der er særligt fokus på at få lov at slappe af, al imens der er mulighed for at mærke sig selv.

Vi arbejder i Paletten med børnenes kropsbevidsthed. Vi er bevidste om ikke at sætte for mange begrænsninger, og i stedet tilpasse miljøet til det påkrævede. Børnene inviteres ind i dialog om kroppen. I vuggeafd. tales om kroppens udvendige dele, mens man i børnehaveafd. taler om det der også er *inden i* kroppen.

Vi har fornøjelse af hallen som ekstra rum til fysisk aktivitet og udfoldelse. der sker noget andet, når børn kommer ind i en hal, hvor der er en anden rumklang og massere af plads til at røre sig.

Vi har haft besøg af en naturvejleder, og havde et godt samarbejde, hvor vi lærte om, hvad man også kan i naturen. Hoppe som en frø, lege længdespring som en kænguru og løbe som en gepard.

Vi har rytmik i vores multisal, hvor vi også laver bevægelseslege, massage, berøring, skubbe, og trække-lege. Alle børn er optagede af de forskellige fysiske aktiviteter de bliver tilbudt at deltage i, og det vækker glæde at rører sig.

Praksis eksempler fra hverdagen i Paletten:

Børnehaveafdelingen:

"Vi har lavet en krop og bevægelsesleg med en motionsterning. Terningen er en almindelig, men større terning hvor tallene 1-6 står på. På et stykke papir er der beskrevet ud fra hvert tal, en fysisk aktivitet. Alle børnene er meget optagede af at få lov til at kaste med terningen, så det er en meget populær aktivitet."

"Børnene fra en af stuerne i børnehaven har haft fokus på udendørslege. En leg, som vi har haft meget succes med, er tovtrækning. Det er en leg, som passer godt ind i vores tema "Krop og Bevægelse". Udover at børnene kan bruge og mærke deres krop, er det en leg som foregår i fællesskab, i hold, samt kræver kommunikation mellem børnene for at kunne fungere. Børnene går meget op i samarbejdet og hjælper det hold de er på, så godt de kan. Især udforsker de hvilke holdsammensætninger der er sjovest, fx storegruppen mod resten, pigerne mod drengene osv. Legen fungerer stadig, selvom de laver den tit".

Vuggeafdelingen:

"Efter formiddagsmaden lavede vi en sanse-/motorikbane inde på stuen. Der blev stillet stole op på række, så børnene kunne kravle under dem og ind under bordet bagefter. Når man kom ud fra bordet, lå nogle sanseplader som man kunne gå på, hen til 2 skamler/stole, hvor man kunne kravle op på bordet med hjælp. Her kunne

børnene gå eller kravle hen over, og så igen kravle eller hoppe ned på madrassen. Herefter kunne man gå hen på måtten og rulle eller hoppe, derefter kravle under stolene igen.



Børnene kunne selv vælge hvorvidt de ville være med eller ej. Nogle af børnene kravlede rundt på banen (på bordet med hjælp fra en af de voksne) hvor nogle andre skulle støttes i at komme igennem. Det var spændende og udfordrende for alle børn at komme igennem banen, nogle fangede hurtigt formålet og udvidede formålet med banen, ved at finde på nye måder at komme igennem på. Vi kunne på børnenes sprog og mimik, guide, hjælpe, støtte og udfordre dem, så de turde prøve de forskellige forhindringer. Børnene kunne selv bestemme, hvornår de ville være med.”

”I en aktivitet om ”hvem er jeg”, gik jeg og en kollega og 4 børn ud i alrummet. Vi satte os ned ved et stort stykke papir, hvor vi skulle lave et omrids af barnet. Vi havde fokus på sanser og emotionelle oplevelser ved at mærke tussen køre langs kroppen. Målet var at prøve at mærke sig selv og sætte ord på sin oplevelse. Specielt oplevelsen at sanse, at prøve at ligge stille og mærke sig selv, gav mange anledninger til fordybelse for os og børnene. Vi skrev oplevelserne inde i kroppen.”

Leg:

”I legene er der et fælles fokus på at fremme og udvikle et legende pædagogisk lærerigt miljø med kroppen og sanserne i centrum. Det er en succes, når børnene på eget initiativ leger legene, og vi kan se at de er flere børn sammen om det, de kommunikerer med hinanden, forhandler og finder frem til fælles løsninger. Den voksne er understøttende og observerende og er bevidst om sin rolle”.

Flere læreplanstemaer er i brug, og intet kan forstås isoleret. Vi arbejder med **motorik, sanser** og samtidig er der fokus på den **alsidige personlige og sociale udvikling**. Vi følger børneperspektivet og giver plads til små justeringer, så vi kan understøtte barnets læring bedst muligt.

Natur, udeliv og science

Pædagogiske mål for temaet:

1) *Det pædagogiske læringsmiljø skal understøtte, at alle børn får konkrete erfaringer med naturen, som udvikler deres nysgerrighed og lyst til at udforske naturen, som giver børnene mulighed for at opleve menneskets forbundenhed med naturen, og som giver børnene en begyndende forståelse for betydningen af en bæredygtig udvikling.*

2) *Det pædagogiske læringsmiljø skal understøtte, at alle børn aktivt observerer og undersøger naturfænomener i deres omverden, så børnene får erfaringer med at genkende og udtrykke sig om årsag, virkning og sammenhænge, herunder en begyndende matematisk opmærksomhed.*

Natur, udeliv og science i Børnehuset Paletten:

Vi arbejder vi med at alle børn oplever og sanser naturen. Vi går på ture i nærmiljøet, vi cykler på vores ladcykler, og leger på legepladsen. Vi har udendørs aktiviteter på alle årstider og i al slags vejr. Vejret er ikke dårligt, det er kun påklædningen.

Vi har en forståelse af, at barnet skal præsenteres for alle tre tilgange til natur, udeliv og science, hvorfor vi inddeler vores fokus på naturoplevelser; hvor børnene er ude i naturen i nærmiljøet og barnet sanser og oplever. Udelivet, hvor vores fokus er på børnenes undersøgelser foregår ofte på legepladsen, hvor vi kigger på dyrelivet under stubbe og i jorden. Børnene får et forstørrelsesglas og en spand i hånden. Vi griber børnenes interesse, og udvikler vores nysgerrighed sammen med børnene ved at være undersøgende i vores tilgang. Børneperspektivet er i fokus, og vi følger børnenes spor.

Ift. science er vores fokus på det naturvidenskabelige og eksperimenterende. Vi er nysgerrige sammen med børnene. Vi kigger på mængder, fylde og bruger forskellige former for forsøg, hvor børnene kan erfarer og forstå verden på en anden og undersøgende finurlig måde. Vi følger naturens gang ved at være i den, vi lærer om

nedbrydelse i naturen, og giver også børnene en matematisk opmærksomhed ift. tyngde vægt, størrelser osv.

Vi undersøger natur og naturfænomener sammen med børnene – oftest ift. deres egen undren, det er naturligt for børn at spørge, og vores opgave som voksne at gribe det vi høre. Spørgsmålet "Hvordan ser en planet ud?" forårsagede et projekt med en gruppe børn, hvor vi lærte om planeter. Vi skaber fælles oplevelser i og omkring naturen, når vi går i skoven og f.eks. tale om hvordan alle træerne har udviklet sig i tiden siden sidst. Vi krammer træerne, vi taler om dem, vi tegner dem og vi passer på dem. Vi har fælles opmærksomhed i vores projekt "krible-krable", og vi går på opdagelse i hvilke dyr der er i skovbunden.

Praksis eksempler fra hverdagen i Paletten:

Børnehaveafdelingen:

"Vi har haft en naturvejleder på besøg, han var inspirerende for både børn og voksne. Et barn kom over til mig, og spurgte om jeg vidste, hvordan man kunne se at en edderkop skulle tisse. Jeg sad og undrede mig lidt over spørgsmålet, og kom frem til at det måtte være en vittighed. Jeg sagde derfor, at det vidste jeg ikke, barnet svarede, det kan man på korset, som edderkoppen har på ryggen, det siger "Naturvejlederen" selv, og han ved noget om edderkopper." Jeg måtte google mig frem, og kunne se, at det var rigtigt, dog var aftegningen i korset, afføringen man kunne se. Jeg henvendte mig igen til barnet, og vi undersøgte på en Ipad, om det nu kunne have sin rigtighed. Det var lærerigt, også for mig".

Børnehaveafdelingen:

"Børnene havde en aktivitet med flyde/synke forsøg på legepladsen. Børnene deltog med en voksen der var observerende på aktiviteten, så børnene kunne deltage med en eventuel støttende, guidende eller vejledende voksen, hvis der skulle være behov for det. Børnene er engagerede i legen og de er undersøgende, nysgerrige og reflekterende. Vi kan høre at de taler sammen og spørger ind til hinanden i aktiviteten. Legen viste sig at lykkes for børnene på egen hånd, og nu er det en

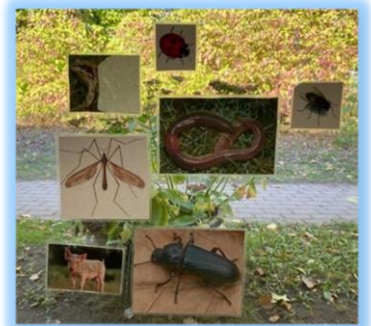
aktivitet der bliver taget frem på legepladsen indimellem, alle børnene kender til hvad de skal, da det er gentaget flere gange”.

Vuggeafdelingen:

”I aktiviteter som naturbingo, arbejder vi med at fortælle børnene om naturen på en sjov og lidt anderledes måde. Det er sjovt at se børnene selv begynde at finde dyr og tale om dem, de voksne kan se i tiden efter, at børnenes interesse er vagt, de har selv fundet skovl og spand frem, og så går jagten ind på at finde dyr”.

Leg:

Børnenes nysgerrighed overfor nyt er naturligt tilstede og vigtigt for børnenes udvikling og evne til refleksion. Børnenes sociale leg omkring at udforske og undres understøttes af Palettens voksne, der tilbyder lege der tilpasses og samtidig følger børnenes spor og perspektiver. Udviklingsmæssigt er børn forskellige, hvorfor vi i Paletten sørger for, at der er gode tematiserede lege-områder for mange typer af lege – også i forhold til deres alder og interesse.



Det er sansemæssigt en naturoplevelse, der vækker nysgerrighed, og udfordrer også **kommunikation og sprog** hos børnene, samtidig er fokus på at **styrke krop sanser og bevægelse** i ovenstående eksempler fra hverdagen i Paletten.

Kultur, æstetik og fællesskab

Pædagogiske mål for temaet:

1) Det pædagogiske læringsmiljø skal understøtte, at alle børn indgår i ligeværdige og forskellige former for fællesskaber, hvor de oplever egne og andres kulturelle baggrunde, normer, traditioner og værdier.

2) Det pædagogiske læringsmiljø skal understøtte, at alle børn får mange forskellige kulturelle oplevelser, både som tilskuere og aktive deltagere, som stimulerer børnenes engagement, fantasi, kreativitet og nysgerrighed, og at

børnene får erfaringer med at anvende forskellige materialer, redskaber og medier.

Kultur, æstetik og fællesskab i Børnehuset Paletten:

Vi vil gerne opnå en diversitet i kulturoplevelserne, hvorfor vi i Paletten præsenterer barnet for deltagelse i vores forskellige traditioner.

Vi fejrer Fastelavn, Påske, Sankt Hans og Jul. Børnene er med til forberedelserne eksempelvis til den store påskefrokost, hvor der skal pyntes op med påskekyllinger, og bordene skal dækkes fint med dug. Der er eksempelvis også pyntet op med børnenes klippede kreationer der pynter på bordet og på væggene.

Vi har fokus på de små fællesskaber, som skaber nærvær og dynamik i børnegrupperne. I samlingsituationer arbejder vi med at skabe et mulighedsrum for at turde at "stå frem" og turde at "være den man er". Vi har øje for at barnets deltagelsesmulighed i børnefællesskaberne, og bruger "Fri For Mobberi" og "Trin for trin" som redskab til at understøtte fællesskaber. Vores hverdagsobservationer giver os mulighed for, at positionere os ift. børnenes behov.

Vi arbejder i Paletten med at børnene får mulighed for at skabe noget med deres hænder. De får mulighed for at mærke og føle, og de følges i deres nysgerrige perspektiv.



Praksis eksempler fra hverdagen i Paletten:

Børnehaveafdelingen:

"Børnene nyder at gå rundt påske-bordet og smage på det forskellige mad, alt imens de taler sammen om hvad de skal have på den næste mad, børnene elsker at have medindflydelse".

Vuggeafdelingen:

”På en stuedag med fokus på at sanse gennem fingermaling, havde fire børn et stort stykke papir liggende foran sig. Aktiviteten skabte et fællesskab omkring den æstetiske proces, hvor de sammen skabte et maleri. Det var anden gang at aktiviteten var blevet gennemført, og ligesom første gang var der udtryk for stolthed omkring maleriet. Det kom til udtryk ved at flere havde været henne og vise interesse ved maleriet ved at pege på det eller sammenligne håndtrykkene. Sansesaktiviteten var med til at skabe en fælles kultur omkring det at skabe æstetik i børnegruppens fællesskaber”.

Leg:

Vi er giver børnene muligheder for at lege med æstetiske processer, og opdeler børnene i mindre grupper for at opnå fordybelse og for at skabe ro omkring det fælles kreative projekt, hvor børnene får lov at udfolde sig på egne betingelser.

”Vi har leget cirkus over en tid i sommerperioden, og givet børnene mulighed for at øve sig i, at turde stå frem. Børnene har ageret cirkusartister, og har indlevet sig i rollerne, en god legende proces, som endda endte med en flot cirkus forestilling for alle forældre”.

Vores mange traditioner hen over året, er med til at skabe fælles oplevelser, og sammenhæng mellem hjem og institution. Vi **samarbejder med forældrene** omkring planlægning af festerne, og har holdt nogle gode arrangementer, hvor børn og forældre i mødet med personalet i Paletten, får en god oplevelse sammen.

”Dans, musik, linegang, dåsekast, guldgravning, bamseshow og masser af hygge i aftensolen”. Det var den seneste sommerfest, som var arrangeret af forældre og personale i Paletten i et samarbejdende fællesskab.

Inddragelse af lokalsamfundet

I Paletten har vi gentagende årlige traditioner:

- Vi har et fantastisk nærmiljø - turen går til.....
- Vi besøger vores legepladser og butikker
- Vi besøger bibliotekerne
- Vi er glade for at bruge hallen til rytmik, musik og bevægelse
- Vi inviteres til at komme på besøg og synge og danse sammen med de ældre.
- I forbindelse med fastelavn, slår vi katten af tønden på ældrecentret Egeparken
- Til påske triller vi små æg med Egeparkens beboere
- Til jul går de kommende skolebørn Luciaoptog for de ældre på Egeparken, og traditionen tro gennem mange år, også på biblioteket.
- Vi klipper julepynt til plejehjemmet og er på uformelt besøg.
- I efteråret aftalte vi et yderligere samarbejde med Egeparkens ældrecenter, hvor vi har lagt en plan om fællesspisning samt aktiviteter omkring temaet "krop og bevægelse". Vi skulle besøge Egeparken og at de ældre skulle besøge os i Paletten.
- Vi har besøg af Kommunens naturvejleder.

Vi har et værdifuldt samarbejde med eksterne samarbejdspartnere i Kommunen.

Arbejdet med det fysiske, psykiske og æstetiske børnemiljø

I Paletten har vi som mål, at tage udgangspunkt i hverdagsobservationer, som vi indsamler som data, til at evaluere vores børnemiljø.

Vi tager udgangspunkt i børnegrupperne, og arbejder med læringsmiljøer, der inviterer til leg og kreativitet. Vi vægter genkendelighed i vores struktur, og vægter at indretningen understøtter børnegrupperne. Vi holder af at udsmykke med børnenes egne kreationer, disse er synlige i hverdagen.

Vi har fokus på børnenes relationer og arbejder ud fra ICDP tilgangen, som er redskab til at understøtte børnenes interaktion og samspil med hinanden. Vi arbejder inkluderende i et miljø, hvor der er plads til børns forskelligheder. Børnene skal have forudsætninger for at fungerer individuelt og sammen med andre.





#Det handler om børn